

SÅRBARHETSANPASSNING FÖR ETT FÖRÄNDRAT KLIMAT



Slutsatser, rekommendationer och förslag

Klimatförändring kommer att ställa stora krav på anpassning i alla länder, även Sverige. I denna PM lägger vi grundstenarna för en sådan politik och föreslår åtgärder för några av de mest akuta problemen.

Våra förslag är:

- 1) I dag är klimatanpassningsarbetet uppdelat på många olika statliga instanser. Myndigheten för samhällsskydd och beredskap (MSB) ska förvisso samordna det som sker, men har vare sig anslag eller befogenheter att initiera de större insatser som behövs. Miljöpartiet föreslår att MSB ska ha det överordnade ansvaret för genomförandet av dem klimatanpassningsåtgärder som är erforderliga.
- 2) Miljöpartiet föreslår att riksdagen anslår en miljard kronor över kommande treårsperiod för stöd till kommunala anpassningsåtgärder, kallat klimatanpassningsmiljarden (KLAMP). Stödet administreras av MSB.
- 3) Miljöpartiet vill införa ett obligatorium för kommuner att ha klimat- och sårbarhetsplaner. Statlig delfinansiering via KLAMP ska göra det möjligt.
- 4) Kommunernas ansvar för detaljplaner och bygglov förlängs från tio till tjugo år.
- 5) Mälarens och Vänerns avtappning måste lösas. En alternativ avtappning av Väneren genom ett tunnelalternativ bör utredas. Lösningen på finansieringen av avtappnings måste prioriteras, klart är att staten måste vara med och finansiera, liksom andra aktörer och eventuellt andra marknadsmässiga lösningar.

Stockholm den 25 oktober 2012

Karin Svensson Smith, Klimatansvarig, Partistyrelsen
Peter Rådberg, Ledamot av försvarsutskottet, Riksdagen

Inledning

De hot som Sverige och våra grannländer står inför är svåra att förutsäga, och de är gränslösa och komplexa till sin natur. De behöver i första hand inte vara militära utan kan handla om miljö- och klimatkatastrofer i olika former, grov brottslighet och terrorism. Hoten kan också vara IT-relaterade i form av cyberattacker. Dessa icke-militära hot understryker vikten av att omfördela kostnader från Försvarsmakten till andra sektorer för att möta de reella hoten mot vårt samhälle samt att investera i förebyggande åtgärder och sårbarhetsreducerande investeringar, både i Sverige och i omvärlden.

Att möta dessa icke-militära hot kräver ökade insatser från samhällets sida. Insatser som i många fall kommer att kosta mycket pengar. Prognoser visar att Sverige kommer att påverkas kraftigt av klimatförändringarna fram till år 2100. Nyligen presenterade SMHI en rapport som visar på att Sverige har blivit både varmare och blötare. I genomsnitt har hela Sverige fått det ungefär en grad varmare och omkring 10 procent mer nederbörd än normalt. Ju längre norrut, desto varmare har det blivit. Nederbörden har ökat i norr och i söder, men minskat på delar av ostkusten. Det visar sammanställd statistik för temperatur och nederbörd mellan åren 1991-2011.¹

Efter sommarens många skyfall och ihållande regn som resulterade att många områden i svenska samhällen översvämmades, menar Miljöpartiet de gröna att det är hög tid att börja vidta åtgärder redan nu.

Klimatanpassning handlar om att anpassa samhället till ökande medeltemperaturer, till mer nederbörd och mer ofta återkommande extremväder som skyfall och värmebölja.

På nationell nivå handlar det framför allt om att säkra färskvattenförsörjningen då vattenkvaliteten i sjöar och vattendrag kommer att försämrats och hota tillgången på dricksvatten samt säkra statlig infrastruktur och andra grundläggande samhällsfunktioner.

Ökad nederbörd ökar risken ras och jord utmed Göta Älv och översvämning utmed Väneren och Mälaren och gör behovet med reglerad avrinning än mer akut. De som kommer att få ta det största ekonomiska ansvaret för att förebygga klimatrelaterade olyckor är kommunerna, därför är det nödvändigt att få igång kommunernas arbete som minskar konsekvenserna av de klimatförändringar som inte kan förhindras. Miljöpartiet menar att det handlar om att förebygga översvämningar samt att mildra de översvämningar som ändå kommer att ske.

Kommunerna kommer att få ökade kostnader för underhåll och ombyggnation av VA-nät och ombyggnation av den stora andelen hårdgjord yta som gör att vattnet inte kan sjunka undan vilket är den främsta orsaken till översvämningar. Ett annat problem är att kommunerna frångår de restriktiva reglerna kring strandskyddet och godkänner byggnation vid vattendrag som riskerar att svämmas över. En fördubblad preskriptionstid för ersättning vid skador till enskilda och företag

¹ <http://www.smhi.se/kunskapsbanken/klimat/sveriges-klimat-har-blivit-varmare-och-blotare-1.21614>

skulle bidra till att kommunerna blir mer restriktiva att bevilja bygglov på mark i riskzoner.

I dagsläget är frågan om att säkra Sverige för kommande klimatförändringar en Svarte Petter. Många vet om problemen, men ingen har det övergripande ansvaret. För närvarande är det sju olika myndigheter som i sina regleringsbrev har uppdrag att jobba med klimatsäkring.



I stort sett allt som behöver göras för att förhindra framtida översvämningskatastrofer finns med i den statliga klimat- och sårbarhetsutredningen som presenterades 2007. Hittills har ingen tagit vara på de tyngsta av utredningens förslag och vidtagit åtgärder. Regeringen har hittills nöjt sig med kartläggningar och kunskapsuppbyggnad. Detta är nödvändigt, men helt otillräckligt. Därför vill Miljöpartiet ge Myndigheten för Samhällsskydd och Beredskap (MSB) huvudansvar för arbetat med klimatanpassningen samt resurser för att på allvar sätta igång arbetet med att klimatanpassa det svenska samhället.

En säkerhetsfråga

Klimatförändringarna har redan börjat. Klimatet förändras ständigt, men under de närmaste årtiondena kommer förändringarna att ske snabbare och vara mer omfattande än de naturliga variationerna som en följd av människans utsläpp av växthusgaser. Enligt den senaste utvärderingsrapporten (AR4) från FN:s klimatpanel (Intergovernmental Panel on Climate Change, IPCC) 2007 kan den globala

medeltemperaturen öka mellan 1,1 – 6,4 grader Celsius jämfört med perioden 1980-1999 till slutet av nuvarande århundrade.

Avsmältningen av Arktis och Antarktis liksom glaciärerna på Grönland och i Himalaya går betydligt snabbare än förväntat. På endast några få år får vi stryka en nolla i tidtabellen det som skulle ske på 1 000 år tycks nu ske på 100 år och det som skulle ta ett århundrade sker nu kanske på några få årtionden. Det som forskarna uppfattade som en successiv förändring har redan visat sig innehålla snabba trappsteg.

Det är nu fem år sedan Klimat- och sårbarhetsutredningen kom med sitt slutbetänkande och det är hög tid att frågan om vem som har ansvaret för klimatförändringarna får ett svar. Försäkringsbolagen betalar redan idag ut hundratals miljoner kronor årligen för skador orsakade av naturskaderelaterade översvämningar. Globalt sett var 2011 det näst mest kostsamma året någonsin för försäkringsindustrin. Bara orkanerna Katrina, Rita och Wilma som slog till mot USA år 2005 var kostsammare. 2005 var ett år som toppade antalet inrapporterade naturkatastrofer med 431 stycken.

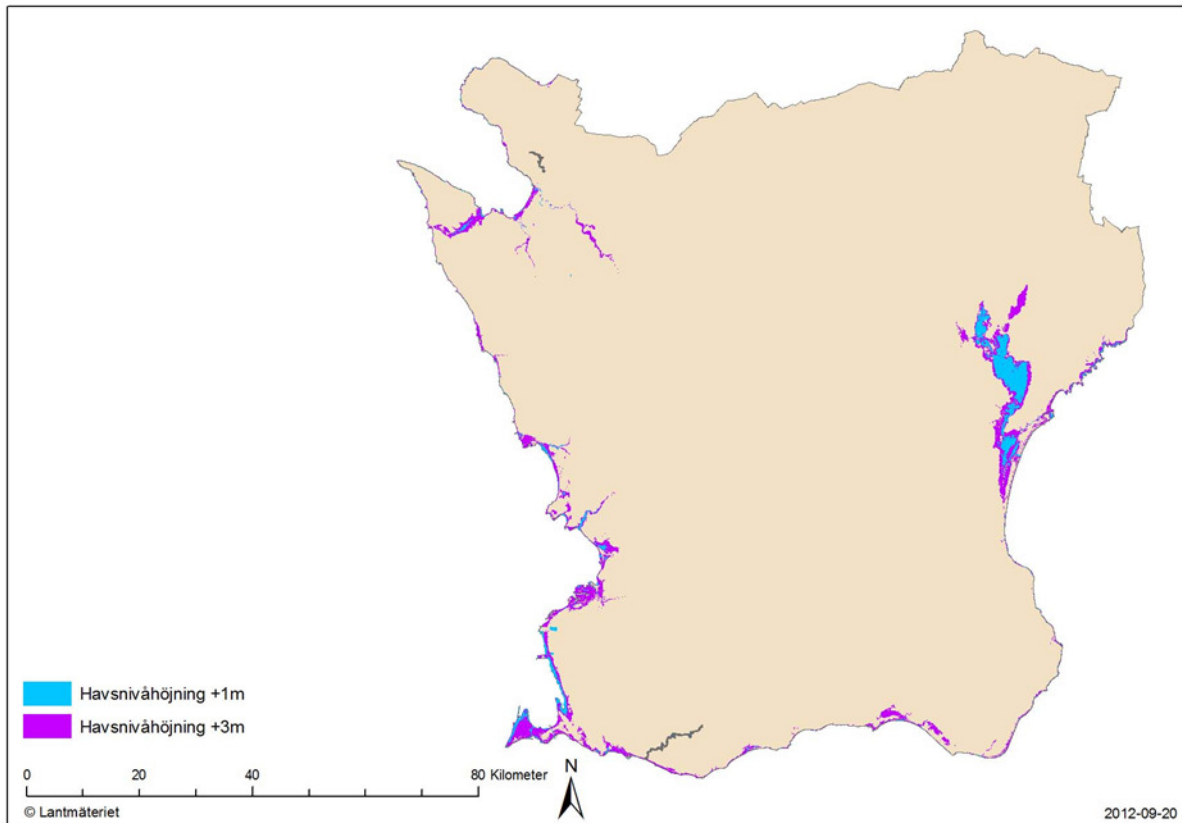
Sverige både varmare och blötare

Enligt SMHI:s klimatdata förutspås den genomsnittliga temperaturökningen för landets län (i genomsnitt) uppgå till +4 grader Celsius fram till slutet av detta århundrade. I norr väntas temperaturökningen bli ännu högre, kanske kan vintertemperaturen komma att öka med 7 grader i norra Sverige. Mälardalens klimat kommer att likna klimatet i norra Frankrike idag.²

Höjd havsnivå och översvämningar riskerar att hota såväl människors säkerhet som stora materiella värden. I Malmö finns 43 kilometer kust. Innanför kustlinjen finns lågt belägna områden som är hotade när vattnet stiger. I Stadsbyggnadskontorets PM om klimatet, havsnivån och planeringen redovisas vilka nya murar, vallar och slussar som kan behövas för att skydda Malmöborna.³

² ("Sverige inför klimatförändringarna – hot och möjligheter", 2007, SOU 2007:60, s.160)

³ <http://www.malmo.se/Medborgare/Stadsplanering--trafik/Stadsplanering--visioner/Oversiktsplaner--strategier/Pagaende-oversiktsplanering/Klimatet-havsnivan-och-planeringen-.html>



Lantmäteriets karta över Skåne som visar vilka områden som ligger i farozonen vid en kommande havsnivåhöjning.

Malmö och Skåne är långt ifrån unikt. I Göteborg har det beräknats att det kan kosta upp till 10 miljarder att skydda centrala Göteborg mot extremt väder.⁴

Så alldeles oavsett hur drastiskt vi än minskar utsläppen så kommer en viss fortsatt temperaturökning att äga rum. Det kommer att få konsekvenser i form av ökad sårbarhet för översvämningar, ras, skred och stormar. Ett exempel är översvämningarna som drabbade Västsverige åren 2000-2001 som orsakade skador för 100-tals miljoner för kommuner, industrier, fritidsanläggningar, enskilda hushåll samt vägar och lantbruk. De statliga bidragen till kommunerna var då 86 miljoner kronor för att reparera skador.

Samhället behöver förbereda sig för dessa förändringar parallellt med ett offensivt arbete för att minska utsläppen av växthusgaser.

Vattenkvaliteten i sjöar och vattendrag kommer att försämrats och hota tillgången på dricksvatten. Det varmare klimatet kommer att påverka folkhälsan negativt i form av bland annat fästingburna sjukdomar. Vi nordbor kommer dock mycket lindrigt undan jämfört med de umbäranden som redan inträffar och än mer väntar befolkningen på sydligare breddgrader.

⁴ <http://www.gp.se/nyheter/goteborg/1.293845-goteborg-hotas-av-oversvamning?m=print>

Miljöpartiet ser den ökade sårbarheten för klimatförändringarna som en anledning att se över den militära organisationen och fördela om resurser så att Nationella skyddsstyrkorna/Hemvärnet och Civilförsvarsförbundet ges tydligare direktiv för hur dessa båda organisationer ska arbeta med klimat- och sårbarhetsarbetet.

Ökade risker

Stigande nivåer i sjöar och vattendrag kan leda till stora katastrofer. Brister exempelvis en damm kan det leda till att samhällen nedströms riskerar att dränkas. Den ökade översvämningensrisken drabbar framförallt bebyggelse, vägar och järnvägar och dricksvattenförsörjningen riskerar att slås ut.

Enligt Klimat- och sårbarhetsutredningen riskerar dagens klimat drygt sex miljoner kvadratkilometer byggnadsyta längs vattendrag att översvämmas i genomsnitt en gång per hundra år. Denna yta kommer sannolikt att öka. Risken för ras och skred kommer också att öka. I Munkedal raserades E 6:an längs en sträcka på flera hundra meter. Sådana händelser kan bli vanligare. Uppskattningsvis över 220 000 byggnader ligger i områden där ras- och skredrisken ökar.⁵

Totalt i Sverige riskerar hus för uppskattningsvis 320 miljarder kronor att förstöras. Enligt beräkningar kommer översvämningarna runt det kommande sekelskiftet hota 20 procent av den bebyggda ytan i Skåne och Blekinge. Tio procent av Götaland och Svealand hotas enligt samma beräkningar och fem procent av Norrland.

Vattenkvaliteten i sjöar och vattendrag kommer att försämrats och hota tillgången på dricksvatten. Det varmare klimatet kommer att påverka folkhälsan negativt i form av bland annat fästingburna sjukdomar. Vi nordbor kommer dock mycket lindrigt undan jämfört med de umbäranden som redan inträffar och än mer väntar befolkningen på sydligare breddgrader.

Klimatförändringarnas effekter för den enskilde är en fråga för hela samhället. Inte minst eftersom försäkringsbolagen successivt kommer att vilja minska sitt ansvar i takt med att effekterna blir allt mer förutsägbara. Därmed ökar kraven på att det offentliga ska ta ett större ansvar. Om inte samhället axlar detta ansvar finns risk att enskilda medborgare kommer att råka illa ut, både genom skador på egendom och i värsta fall i olyckor, till exempel genom ras och skred.

Översvämningars omfattning avgörs inte bara av mängden nederbörd, utan en avgörande faktor är också markens förmåga att infiltrera vatten. Ju mer asfalterade ytor och ju färre våtmarker, desto sämre blir denna förmåga. Vattnet rinner vidare och ansamlas, istället för att infiltreras i marken. En av anledningarna till att samhället drabbas hårt vid översvämningar och stormar är att naturens egen förmåga att hantera kriser minskat successivt. Våtmarker har dikats ut och skogar kalhuggits och ersatts med träd av samma art och i samma ålder. När stormen Gudrun drog fram drabbades framför allt de planterade granskogarna, medan

⁵ Slutbetänkande av Klimat och sårbarhetsutredningen, Sverige inför klimatförändringarna – hot och möjligheter, SOU 2007:60

skadorna i naturreservat blev mycket mindre. En blandad och olikåldrig skog har större förmåga att hantera kriser, så kallad resiliens.

Det är nödvändigt att få igång kommunerna med de åtgärder som är nödvändiga för att minska konsekvenserna av de klimatförändringar som inte kan förhindras. Här handlar det om att förebygga översvämningar samt att mildra de översvämningar som ändå kommer att ske. 2011 drabbades Köpenhamn av ett kraftigt skyfall som på endast en timme fällde 150 millimeter regn. Det skyfallet kostade danska försäkringsbolagen uppemot 6 miljarder kronor. Som jämförelse kan nämnas att när stormen Gudrun drog förbi över södra och västra Sverige för ett par år sedan landade försäkringsbolagens slutnota på över 4 miljarder kronor. Så det visar på att skyfall kan orsaka stora skador som i många fall blir väldigt kostsamma. VA-tekniker är ofta medvetna om problemen med underdimensionerade VA-rör och eftersatt underhåll, men körs ofta över av politiker som inte tar sitt ansvar då åtgärderna anses kosta stora pengar.

Miljöpartiet menar att det är av yttersta vikt att samhällsstrukturerna anpassas efter ett förändrat klimat, till exempel genom att inrätta en klimatanpassad hantering av dagvatten.

Ökade kostnader

Privata försäkringslösningar ses av många, speciellt i branschen, som en framtidslösning. Statliga lösningar anses sakna tillgång till riskdifferentiering vilket medför att skattebetalare i lågrisk-områden subventionerar högriskområden. Det finns naturligtvis en gräns för hur stora belopp som kan försäkras i den privata marknaden. Stater kommer alltid att utgöra en slutlig resurs när extremt stora naturkatastrofer inträffar.

I dag erbjuds svenska hushåll en hemförsäkring med ett omfattande skydd mot översvämningsskador, men självriskerna för vattenskadorna ligger på minst 10 000 kronor vilket är en betydlig kostnad för många husägare. Allt kan dessutom inte heller ersättas med pengar. Står den enskilde utan det här skyddet kan det bli dyrt att få råd att reparera skadorna, vilket kan leda till en svår ekonomisk situation för fastighetsägaren då fastigheten sjunker i värde.

Försäkringsbranschen betalar i dag ut cirka 4 miljarder kronor årligen för översvämningsskador. Av dessa går cirka 300 – 400 miljoner kronor för att ersätta skador orsakade av naturskaderelaterade översvämningar. Visar ett område på en ökad översvämningsskador kan det i framtiden bli så att försäkringsbranschen inte längre kommer att kunna erbjuda ett lika omfattande försäkringskydd för översvämningsskador om inte klimatanpassningsåtgärder vidtas.

Uppskattningsvis 80 procent av de skador som branschen ersätter är baktrycksskador, dvs. när vatten trycker in i fastigheten. Detta kan ske på grund av flera olika orsaker. Kommunen kan ha fel i sina system. Man kan ha underdimensionerade rör och kommunen kan ha slarvat med underhållet av sitt VA. Men även ett visst ansvar kan ligga på fastighetsägaren själv. Helt klart är att

kommuner, byggherrar och privatpersoner måste vidta en hel del förebyggande åtgärder i framtiden. Annars är risken stor att försäkringsbranschen inte längre kommer att vilja försäkra hus och fastigheter i översvämningsdrabbade områden, vilket redan har skett i Danmark och Storbritannien.



EXPRESSEN.SE
Tisdag 10 juli 2012
BERÄTTANDE SOM BERÖR

Niklas Sve
► Läs chefr blogg

START NÖJE SPORT EXPRESSEN.TV KULTUR LEDARE VÄDER

TIDNINGEN
POLIS GAV SPÄKVINNA SMYCK F
SMHI: NU KOMMER ASKAN

Följ Expressen på facebook
Gilla 12k

MENY
Första sidan
Allt om bilar
Bloggar
Debatt
Dejting
Dokument
Expressen rättar
Expressen.tv
Extra
Fotboll
Hockey
Horoskop

Skriv ut text
Storlek på text: A A A

INRIKES Kaos i Mariannelund efter skyfall

Naturkatastrof i Mariannelund

Försäkringsbranschen har identifierat ett antal åtgärder som behöver till för att för att skydda befintlig bebyggelse: dagvattenhantering måste förbättras, vallar måste byggas för att skydda mot översvämnings, införandet av gröna tak som sänker inomhustemperaturerna i byggnader och baktrycksskydd som hindrar avloppsvatten från att tränga in i utsatta fastigheter.⁶

Kommunerna behöver bli striktare på att värna strandskyddet och ska inte ge bygglov i områden där det finns risk för översvämnings, ras och skred. Kommunerna måste bli mer restriktiva i tillståndsgivandet av bygglov i riskområden.

⁶ <http://www.boverket.se/Global/Webbokhandel/Dokument/2011/Klimatanpassning-i-planering-och-byggande-webb.pdf>

Det är av den anledningen som Miljöpartiet vill förlänga preskriptionstiden för kommunernas ansvar för detaljplaner och bygglov från tio till tjugo år.

Otillräckligt intresse hos kommunerna

Sveriges Kommuner och Landsting (SKL) genomförde år 2009 en enkätundersökning om kommunernas arbete med klimatanpassning. I den framkom det att endast 70 av 290, det vill säga cirka 25 procent, av kommunerna arbetade med klimatanpassning i någon större utsträckning. Resterande kommuner arbetade endast i mindre utsträckning eller inte alls med klimatanpassningen.

År 2011 genomförde SKL en uppföljande enkät för att ta reda om arbetet tagit fart ute i kommunerna, framförallt med tanke på att kommunerna har fått ett utökat planeringsansvar genom den nya plan- och bygglagen som trädde i kraft våren 2011. Resultatet visade att kommunerna i stor utsträckning fortfarande saknar planeringsunderlag och verktyg. Men fler kommuner än tidigare arbetar aktivt med klimatanpassningen.

Nio av tio kommuner arbetar med att anpassa den fysiska planeringen till ett förändrat klimat. Det vanligaste sättet att organisera arbetet (55 procent) är att kommunstyrelsen har ansvar för klimatanpassning i fysisk planering. Andelen kommuner som har fattat principbeslut eller har riktlinjer för klimatanpassning i planeringen har ökat från 29 till 39 procent.⁷

Ungefär en tredjedel av kommunerna anger att de i stor utsträckning hanterar frågorna i sin översiktsplan. Tillgången till planeringsunderlag är dålig. 70 procent av kommunerna saknar verktyg för att kunna göra egna lokala klimatscenarier.

Ändrat skadeståndsansvar

I dag finns ett stort politiskt och ekonomiskt tryck för att luckra upp strandskyddet och öka möjligheterna att bygga nära vattnet. Att stärka strandskyddet bör ingå i en samlad strategi för minskad sårbarhet inför kommande klimatförändringar. Länsstyrelsernas rätt att upphäva planer som strider mot strandskyddet måste stärkas samtidigt som länsstyrelsens möjlighet att ge dispens från strandskyddet måste minska. För att uppnå detta krävs mer resurser till länsstyrelserna.

För att tydliggöra kommunens ansvar för förebyggande klimatarbete bör kommunens ansvar för detaljplaner och bygglov utökas från 10 till 20 år vad gäller skadeståndsansvar vid översvämning, ras, skred och erosion gentemot enskilda och företag, i enlighet med Klimat- och sårbarhetsutredningens förslag.

⁷ SKL granskar Kommunernas arbete med klimatanpassningen December 2011, www.ski.se/publikationer, beställningsnummer 5252

Förslaget innebär att den som sitter i en byggnadsnämnd kan då till exempel bli personligen ersättningskyldig om man beviljat bygglov eller detaljplan på ett område där det finns ett dokumenterat område för risk för översvämning.

Statliga katastroffonder kommer bara att kunna ersätta skador i mycket liten utsträckning. Detta motiverar statliga anslag som gör det möjligt för kommuner att erhålla kostnadsfri information från statliga myndigheter för att kunna förebygga klimatrelaterade skador. Den utökade preskriptionstiden ska inte gälla retroaktivt.

Kommunala klimat- och sårbarhetsplaner

Kommunerna behöver planera utifrån de kommande klimatförändringarna och staten bör kräva av kommunerna att de inrättar klimat- och sårbarhetsplaner. Kommunala klimat- och sårbarhetsplaner kan ta ett helhetsgrepp på klimatfrågan, både genom att titta på förebyggande åtgärder för att minska riskerna vid kommande klimatförändringar och genom att minska sin egen klimatpåverkan. Att kombinera dessa två aspekter lämpar sig väl eftersom det till stor del handlar om samhällsplanering, där man till exempel i nybyggnation av bostäder både kan planera för minskad klimatpåverkan och minskad sårbarhet.

Vi föreslår därför att plan- och bygglagen skärps med krav på att kommunerna ska upprätta klimat- och sårbarhetsplaner.

I kombination med obligatoriska klimat- och sårbarhetsplaner som Miljöpartiet har motionerat om vid flera tillfällen (som nu också genomförs i Danmark) kan en väldigt positiv lokal klimatomställning ta fart och ge många nyttiga arbetstillfällen inom t ex VA-anläggningssektor, skogsplantering och andra park/trädgårdsanläggningar.

Klimatanpassningsmiljarden

Kommunerna har ett stort ansvar vad gäller anpassning till nya förhållanden, inte minst vad gäller stadsplanering och beredskap. Miljöpartiets förslag till obligatoriska sårbarhetsplaner för kommunerna kommer att belysa en mängd nödvändiga förändringar på många håll och aktualisera behovet av statligt stöd för anpassningsåtgärder.

Idag har MSB cirka 35 miljoner kronor för medfinansiering av kommunala klimatsäkringsåtgärder. Miljöpartiet anser att det befintliga anslaget är otillräckligt utifrån vad det verkliga behovet är. Ställer vi högre krav på kommunerna i det här avseendet, ökar även kravet på statlig medfinansiering. Vi vill därför skala upp stödet till en miljard kronor fördelat på tre år (350, 350 respektive 300 mkr). Vi kallar denna satsning för klimatanpassningsmiljarden eller KLAMP.

Som ett första steg tas, enligt Miljöpartiet modell, medel från den militära verksamheten i försvarsanslagen för att styras över till klimatanpassningsåtgärder. Att det kommer att krävas att ytterligare ekonomiska medel tillförs sektorn sårbarhet och klimatanpassning ser vi som en självklarhet, men att det måste till nya fräscha pengar.

MSB har idag samordningsansvar för sårbarhets – och klimatanpassningen, medan Boverket har ansvar för samhällsplaneringsfrågorna. SMHI och flera andra verk har fått deluppdrag. Det är ett delat ansvar, men när man delar ansvaret så är det ingen som tar ansvaret. Därför vill Miljöpartiet ge Myndigheten för Samhällsskydd och Beredskap (MSB) huvudansvar för arbetat med klimatanpassningen samt resurser för att på allvar sätta igång arbetet med att klimatanpassa det svenska samhället. Miljöpartiet har under arbetets gång identifierat att det saknas en nationell strategi för klimatanpassning där det återfinns tydliga mål och vilka åtgärder som behövs för att nå målet, hur arbetet ska finansieras och med vilka styrmedel som krävs. Regeringen behöver via sina regleringsbrev ge alla relevanta statliga myndigheter och verk i uppgift att anpassa sin verksamhet för att motverka de pågående klimatförändringarna.

Gröna och blå städer

Kommunerna är som vi försökt påvisa nyckelspelare i arbetet med klimatanpassning av det svenska samhället. Det finns många åtgärder som aktiva kommunpolitiker kan göra för att förebygga översvämningar och andra klimatrelaterade skador. Det går till exempel att stärka naturens egen förmåga att hantera kriser genom aktivt arbete, vilket i sin tur ger minskad sårbarhet för mänskliga samhällen. Genom restaurering av våtmarker kan vattenflöden göras jämnare. Genom skogsbruk som premierar olikåldrig och artrik skog kan skador från stormar minska. Den biologiska mångfalden påverkas av klimatförändringarna och klimatförändringarnas konsekvenser påverkas av den biologiska mångfalden.

Kommunerna behöver titta på gröna lösningar för att göra dagvattenhanteringen långsiktigt hållbar. Regnvatten kan inte längre tillåtas rinna i rörsystem med kloakvattnet. Stadsplanerare måste börja tänka öppna ytor och låta regnvattnet rinna i öppna system, bäckar, dammar och anlägga grönområden som kan suga upp vatten.

Ett praktiskt exempel på detta är bostadsområdet Augustenborg i Malmö. Där har hårdgjorda takytor ersatts med gröna tak som samlar upp regnvattnet, vilket har minskat översvämningssproblemen i området. Upp till hälften av det regnvatten som faller på taken kan magasineras i skikten av bland annat mossor och jord. Samtidigt skyddar växtligheten taken och isolerar byggnaden. Den biologiska mångfalden i området uppskattas ha ökat med 50 procent. För att minska riskerna för översvämningar och för att öka den biologiska mångfalden har ett dagvattensystem anlagts på marken. Genom att samla upp regnvatten från tak och hårdgjorda ytor och leda det till dammar avlastas det kommunala avloppssystemet.⁸

Dessutom har de boende i Augustenborg fått en skönare livsmiljö med mer grönt och vatten. Arkitekter och stadsplanerare vallfärdar till städer som Portland, Zürich, Köpenhamn och till Malmö, Växjö och Kristianstad för att lära hur man bygger moderna klimatanpassade städer.

⁸ <http://www.malmo.se/Medborgare/Miljo--hallbarhet/Miljoarbetet-i-Malmo-stad/Hallbar-stadsutveckling/Ekostaden-Augustenborg/Utemiljo.html>

Avtappning av Vänern och Göta älv

Göta älv är en viktig sötvattenresurs och vattentäkt för cirka 700 000 personer. En utbyggd avtappningskapacitet i Göta Älv är nödvändig. Idag har älven en medelvattenföring på 550 m³/s och kan ökas med ytterligare 400 m³/s förutsatt att älvsidorna förstärks för att klara den ökade risken för ras-och skred. Kostnaderna för sådana förstärkningar kan bli mycket kostsamma och bedöms av SGI kosta mellan 1 och 6 miljarder kronor.

Klimat- och sårbarhetsutredningen har som alternativ till ökad avtappning genom Göta älv när det är en farligt hög vattennivå i Vänern föreslagit att en tunnel byggs från Vänern till Västerhavet. Kostnaderna för en tunnel som kan avbörda 400 kubikmeter per sekund bedöms enligt Klimat- och sårbarhetsutredningen uppgå till 3,5–4,6 miljarder kronor. Detta behöver utredas som ett alternativ till att skredsäkra och eventuellt gjuta in Göta älv för att kunna klara en avtappning av Vänern. Miljöpartiet har tidigare föreslagit att båda förslagen måste utredas samtidigt för att man sedan ska kunna ta ställning till den bästa kombinationen av åtgärder för att förhindra stora materiella och mänskliga skador.

Våren 2012 presenterade Statens geologiska institut sin rapport där man analyserade behovet av förstärkningar i Göta älv. Slutrapporten visar på att risken för skred är stora redan idag. Med ett förändrat klimat med mera nederbörd ökar risken för jordskred ännu mera i framtiden. SGI föreslår också i sin slutrapport att en delegation tillsätts för att samordna och effektivisera arbetet med geotekniska stabilitetsåtgärder.

Klimat- och sårbarhetsutredningens delbetänkande menar att en tunnel eller kanal, om den ska byggas, kostar någonstans mellan 3,5 och 4,6 miljarder kronor. Ingen har dock ansvar eller anslag för att ta fram underlag för en eventuell tunnel (eller kanal) till Uddevalla eller annan anslutning till Västerhavet. Miljöpartiet menar att när MSB tar ansvaret för klimatanpassning och sårbarhetsfrågorna så måste MSB även ansvara för frågan hur avtappningen av Vänern och Göta Älv ska lösas.

Vad gäller Vänern anger Klimat- och sårbarhetsutredningen att vattenhållningen behöver minska så att de högsta vattenstånden kan sänkas med minst cirka 0,4 meter. MSB bör ges ett övergripande ansvar för fortsatta utredningar kring ökade avtappningsmöjligheter från Vänern. Då beslut fattats om långsiktig lösning för ökade avtappningsmöjligheter i Vänern bör en förhandlingsman utses. Förhandlingen ska resultera i ett förslag till finansiering av åtgärderna.

Ökad tappningskapacitet i Mälaren

Liksom Vänern och Göta älv behöver även Mälarens tappningskapacitet öka för att undvika framtida översvämningar på grund av klimatförändringarna.

Mälardalen är en tillväxtregion och Mälaren är dricksvattentäkt för nästan två miljoner människor. Det är därför viktigt att minska översvämningensriskerna i Stockholm och i Mälardalen. Klimatförändringar kan dock komma att kräva ändringar i regleringen,

exempelvis för att säkra Mälaren som vattentäkt mot saltvattenintrång vid höjda havsnivåer.

Främst handlar det inte om havets nivå utan snarare om att det idag inte är möjligt att tappa ut tillräckligt mycket vatten från Mälaren till havet när det rinner mycket vatten till sjön exempelvis i samband med snösmältningen. Det gör man bäst genom att öka avtappningen från Mälaren till Saltsjön, från dagens avtappningskapacitet ca 800 m³/s till totalt 2000 m³/s.

En förhandlingsman bör utses för att genomföra en förhandling kring finansieringen av ökat utskov genom Södertälje sluss, Hammarbykanalen samt slussen vid Söderström. Förhandling bör ske med kommunerna som ligger kring Mälaren. Även intäkter genom offentlig-privat samverkan kan övervägas.

Mer regn kan även leda till att fler och större mängder gifter hamnar i Mälaren. Med ras och skred kan föroreningar som idag är bundna hamna i vattnet. SMHI bör ges i uppdrag att i samarbete med berörda intressenter undersöka möjligheten att ytterligare täta luckor, utskov och markpartier där vatten från Mälaren strömmar ut för att undvika låga vattenstånd.

Vi tror att Mälardalsrådet kan vara en aktör som kan bidra till att frågan om Mälarens avtappning får en slutlig lösning.⁹

Finansiering

Det är en prioriterad fråga att finansieringen för både Mälaren och Vänern/Göta Älv får en snar lösning. För Miljöpartiet står det helt klart att det måste till statliga pengar för att lösa både Mälarens och Göta Älvdalens översvämningsproblem. Annars lär ingenting hända. Under sommaren 2012 debatterades frågan om finansieringen av Mälarens avrinning i Svenska Dagbladet, ungefär samtidigt som regeringens förslag var ute på remiss i kommunerna kring Mälaren. Vad vi har förstått från debatten är betalningsviljan låg ute i kommunerna, i det här skedet.

Miljöpartiets utgångspunkt i den fortsatta diskussionen om finansieringen är att SGI:s förslag på finansieringslösning för Vänern/Göta Älv även borde kunna appliceras på Mälaren, att kostnaden bör delas mellan staten och de aktörer som drar nytta av åtgärden, såsom kommuner kring Mälaren och Vänern/Göta älv samt innehavare av vattenrättigheter. Även intäkter genom offentlig-privat samverkan kan övervägas.

⁹ Mälardalsrådet är en samverkansorganisation för 56 kommuner och fem landsting i Stockholm-Mälardalensregionen samt är en mötesplats för politik, näringsliv och akademi i Mälardalensregionen.